

FDV-DOKUMENTASJON BRAKKEINNTAK INN FELT

Innhold

Produktbeskrivelse – anvendelsesområde.....	2
Tekniske data.....	2
Enlinjeskjema.....	3
Anvisninger for drift og vedlikehold.....	3
Montering.....	3
Instruks til bruker	3
Ettersyn og kontroll	4
Miljøpåvirkning.....	4
HMS-referanser	5
Behandlingsmåter for avfall	5
Ansvarlig firma.....	5
Produktbilder.....	5
Samsvarserklæring	6

Produktbeskrivelse – anvendelsesområde

Denne dokumentasjonen gjelder for Brakkeinntak Innfelt, for varianter innenfor følgende varenummer-serier:

16050305 – 16050339

Brakkeinntak Innfelt er kontakt- og koblingssystem for strømforsyning til arbeidsbrakker, konstruert for innfelt montering i brakkeveggen.

Brakkeinntakene har inngang/utgang for enten 230V, 400V eller begge deler. For de kombinerte brakkeinntakene (både 230V og 400V), velges spenningsnivået med bryter, alt etter hvilken spenning det er på stedet hvor brakkene blir montert.

Brakkeinntakene leveres samlet som to adskilte enheter: en ytterdel for montasje innfelt i yttervegg, og en innedel for montasje innfelt i innervegg. Innedelen utgjør sikringsskapet i brakka, og leveres i to størrelser.

Tekniske data

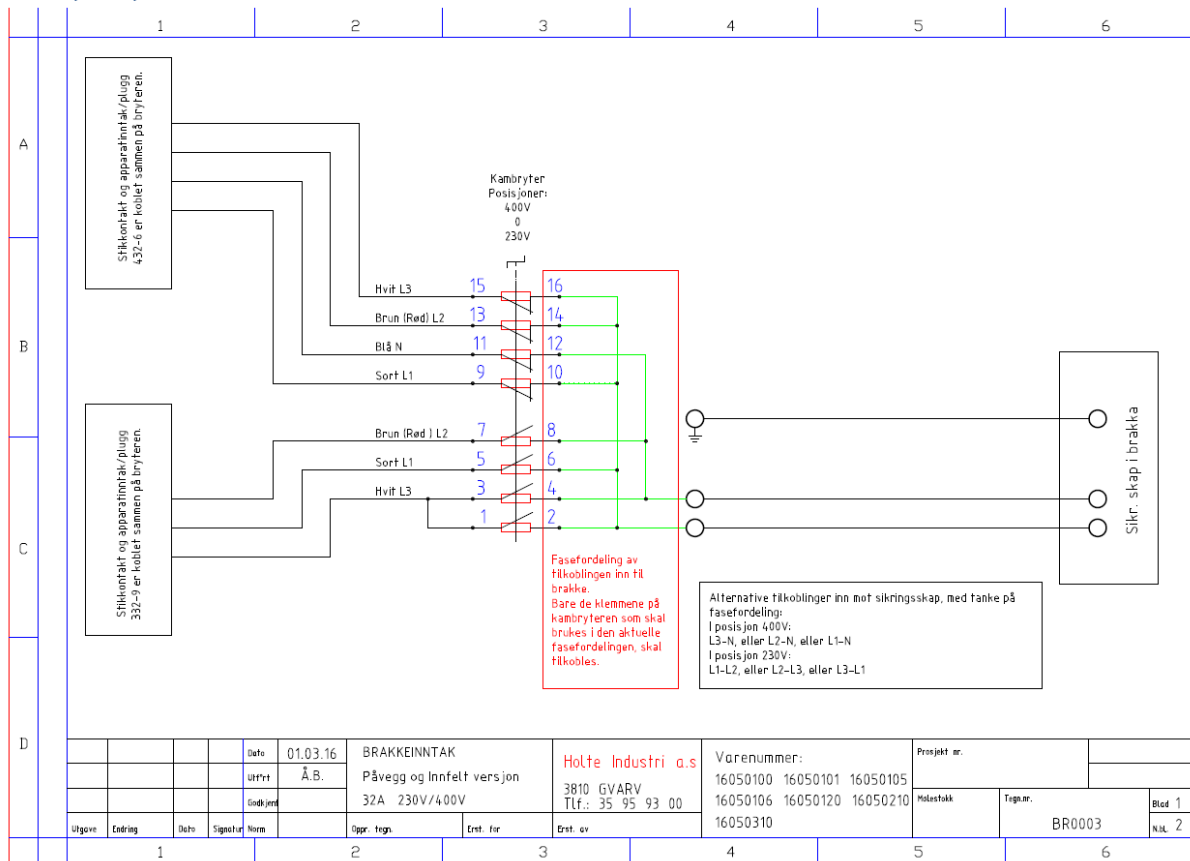
Bruk av Brakkeinntak Innfelt gjør at brakken alltid er forberedt for den spenningen som er på stedet. Det er ikke nødvendig å bytte inntak i forhold til nettspenning. Brakkeinntakene er beregnet for brakker med 1-fase inntak, 32A.

Innfelt ytterdel leveres med 3m ledning i K-rør for tilkobling til innedel. Brakkeinntak Innfelt leveres med 32A apparatinntak for sammenkobling av brakkene.

For oppdaterte tekniske data, se produksiden

<http://holteindustri.no/brakkeinntak-for-innfelt-montering>

Enlinjeskjema



Siste versjon av enlinjeskjema finnes her (krever pålogging):

<https://holteindustri.sharepoint.com/produksjon/Produksjon%20Dokumentbibliotek/BR0003.pdf>

Anvisninger for drift og vedlikehold

Montering

Ved montering må det sørges for god isolasjon i veggen bak utedelen, for å unngå at utedelen fungerer som en kuldebro og kan bidra til kondensproblemer inne i veggen.

Det kan også være aktuelt å legge inn tetningsmasse i rørgjennomføringen mellom utedel og innedel, for å unngå at varm luft kan trenge gjennom røret og kondensere i utedelen.

Instruks til bruker

Når utedelen ikke blir betjent (når det ikke utføres tilkobling eller frakobling av kabler eller betjening av vendebryter) skal døren være lukket, og eventuelt låst (låsing er påkrevet hvis brakka står i et område med allmenn ferdsel).

- Ved tilkobling til 230V: blå 230V plugg/stikkontakt benyttes til tilkobling/sammenkobling av brakkeinntak. Ved seriekobling av flere brakker: fasefordeling skjer på klemmene på bryter på 230V-siden. Bryteren settes i posisjon 230V

- Ved tilkobling til 400V: rød 400V plugg/stikkontakt benyttes til tilkobling/sammenkobling av brakkeinntak. Ved seriekobling av flere brakker: fasefordeling skjer på klemmene på bryter på 400V-siden. Bryteren settes i posisjon 400V.

Ettersyn og kontroll

Brukere av utstyret skal i sitt daglige arbeid følge med og registrere eventuelle feil og mangler ved utstyret. Feil og mangler skal rapporteres til elektroansvarlig. Ved feil eller skader på elektriske komponenter skal utstyret kobles fra strømforsyningen og kontrolleres og eventuelt repareres av sertifisert personell før det tas i bruk igjen.

Fritt-hengende plugg og øvrig kontaktmateriell skal kontrolleres før tilkobling. Under transport av brakke, under lagring og under bruk kan kontaktmateriell bli tilsmusset av veisalt, støv m.m, eventuelt etterfulgt av oksidasjon. Kontaktmateriell som er tilsmusset skal rengjøres før tilkobling.

Tørk av kontaktpinner med fille og benytt kontaktspray.

Sjekk brakkeinntak med kabler mellom hver tilkobling for eventuelle transportskader eller andre skader. Ved utskifting av komponenter: ta kontakt med Holte Industri AS.

Utstyret er en del av det elektriske anlegget, og kommer derfor inn under kontrollkravene i Internkontroll-forskriften.

Elektrisk utstyr på byggeplasser og anleggsområder er utsatt for store påkjenninger. Vi har følgende anbefalinger til rutinemessig kontroll:

- Minimum hver 6. måned: test av jordfeilbeskyttelse på jordfeilautomat/jordfeilbryter.
- Minimum én gang pr år: Fullstendig gjennomgang av sentralen basert på følgende:
 - Visuell kontroll av alle elektriske komponenter (inkludert intern kabling og tilkoblinger), og mekaniske komponenter, som dører, hengsler, låser, kapsling og stativ, løfteøre.
 - Elektrisk testing av alle kurser og funksjoner:
 - Kontroll av jording, inkl. jording av kapsling
 - Måling av isolasjonsmotstand (megging)
 - Lekkasjestrømmåling
 - Test av jordfeilutkobling
 - Testing av kontinuitet i alle ledere (koblingstest)



Elektrisk test kan med fordel gjøres med spesiallaget testutstyr, som gjør testingen rasjonell og riktig. Det finnes også utstyr som gir mulighet for lagring og logging av test-data i egne rapporter.

Vi anbefaler gjerne våre mobile og stasjonære testestasjoner, se www.holteindustri.no/testapparat.

Miljøpåvirkning

Under normal drift påvirker ikke produktet miljøet.

HMS-referanser

Utstyret skal bare vedlikeholdes og repareres av sakkyndig personell.

Ved brann er det viktig at utstyret straks blir frakoblet strømforsyning.

Behandlingsmåter for avfall

Når utstyret skal tas ut av bruk og kondemneres, skal det behandles som EE-avfall.

Holte Industri AS har avtale med Renas AS, og kan ta imot EE-avfall. Utstyret kan også leveres inn til ett av de andre mottaksstedene. En oversikt over mottakssteder finnes her:

www.renas.no/Mottakssteder.

Ansvarlig firma

Holte Industri AS er ansvarlig for Brakkeinntak Innfelt. Utstyret blir bygget i vår fabrikk på Gvarv i Telemark.

Kontaktinformasjon:

Holte Industri AS
Håtveitvegen 13
3810 Gvarv
Tlf. 35 95 93 00
www.holteindustri.no
E-post: info@holteindustri.no

Produktbilder





Samsvarserklæring

Samsvarserklæring kan lastes ned her:

<http://holteindustri.no/files/Brakkeinntak-innfelt-230V-400V-med-apparat-inngang---Samsvarserklæring-Declaration-of-conformity.pdf>